

**PLAN DE TRABAJO DE LA BIBLIOTECA ESCOLAR  
CEIP MARÍA ZAMBRANO (SEVILLA)**

**CURSO 2015/16**

INTRODUCCIÓN

HORARIOS

EQUIPO DE BILIOTECA

DESCRIPCIÓN DEL PLAN DE ACTUACIÓN:

MEDIDAS Y ACTUACIONES

ATENCIÓN A LA DIVERSIDAD

IMPLICACIÓN DE LA COMUNIDAD EDUCATIVA

RECURSOS ECONÓMICOS

IMPLICACIÓN DE LAS FAMILIAS

FORMACIÓN

RECURSOS MATERIALES

EVALUACIÓN

# MI BIBLIOTECA

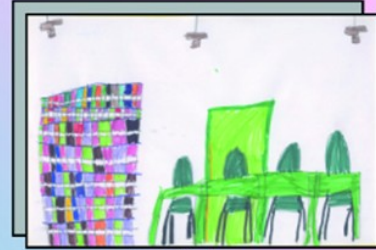
Colegio  
María Zambrano



**Julia Martín**  
Educación Infantil 4 años B  
Escuela "María Zambrano"



**Triana Gallardo**  
Educación Infantil 3 años B  
Escuela "María Zambrano"



**Lucía Sánchez**  
Educación Infantil 3 años B  
Escuela "María Zambrano"



**Juan Carlos Trujillo**  
Educación Infantil 3 años C  
Escuela "María Zambrano"



**Daniel Vázquez**  
Educación Infantil 3 años B  
Escuela "María Zambrano"



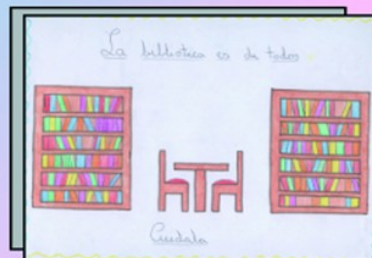
**Fernando Miguel Navarro**  
Educación Infantil 3 años B  
Escuela "María Zambrano"



**Amanda Gallardo**  
Educación Infantil 3 años B  
Escuela "María Zambrano"



**Laura Alfaro**  
Educación Infantil 3 años C  
Escuela "María Zambrano"



**Cristina Gallego**  
Educación Infantil 3 años B  
Escuela "María Zambrano"



## **INTRODUCCIÓN.**

Nuestra biblioteca se encuentra en una sala de la planta baja del centro. De fácil acceso para los alumnos y alumnas que quieran consultarla. Cuenta con un local muy amplio (mide unos 80 metros cuadrados), se utiliza también para reuniones de Claustro y Consejo Escolar.

El mobiliario está adaptado para alumnos de primaria con suficientes mesas y sillas.

Los libros están ordenados y separándolos en bloques: libros de texto y libros guías de distintas editoriales, libros de consulta del profesorado, novelas de adultos, libros de información y libros de ficción para los alumnos. Antes de colocarlos en las estanterías hicimos un primer expurgo eliminando los libros que estaban anticuados o en mal estado. Sin embargo guardamos aquellos

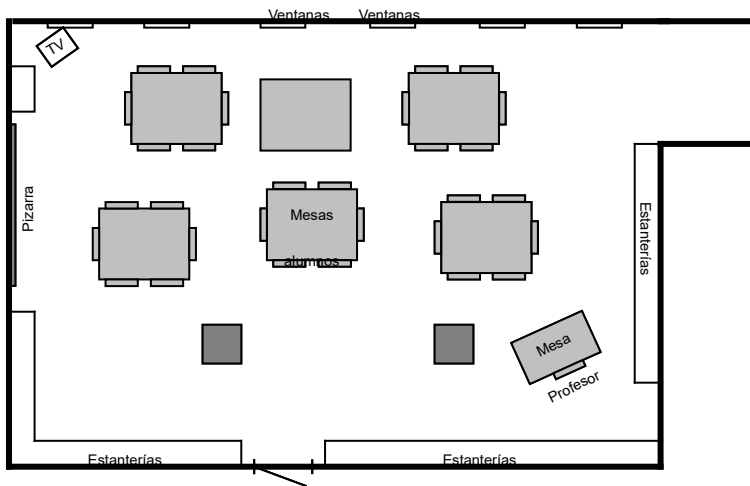
que podemos salvar llevándolos a lo que llamamos “ Hospital de libros”, allí los alumnos de 6º ayudan a encolarlos y protegerlos con la intención de que aprendan a encuadernarlos y cuidarlos.

En una zona de la biblioteca colocamos los libros de texto y los libros guías, las novelas de adultos y los libros de consulta del profesorado. Los libros de información y consulta para los alumnos los tenemos colocados en otras estanterías clasificados y catalogados. Hemos ordenado y clasificado los libros de ficción en estanterías ordenados por edades y colores: (Azul hasta 7 años, Rojo hasta 9 años y Verde hasta 12 años).

Contamos también con material de cintas de video y DVD así como CDS de audición musical en proceso de catalogación. El colegio se esfuerza en comprar colecciones de libros para ser usados por todos los alumnos del aula para el fomento de la lectura. Y Contamos con donaciones de alumnos que nos regalan los libros que ya han leído y conservados en buen estado los incorporamos a los fondos de la biblioteca.

### **Estética y decoración del espacio.-**

Con el objetivo de acondicionar, embellecer y crear un ambiente propicio y adecuado para el uso de la biblioteca se han decorado las cortinas y paredes con temas variados comics, piratas, cuentos, El Principito, D. Quijote y poetas andaluces.



## **HORARIOS:**

A lo largo del curso se ha ido mejorando el sistema de préstamo a los alumnos aunque aún quedan muchas cosas por hacer sobre catalogación y clasificación de los fondos existentes y los nuevos que se vayan adquiriendo.

Se ha establecido un horario de préstamo: dos sesiones a la semana para cada uno de los niveles de Educación Primaria 1º a 6ª a los que pueden acudir con su carné de la biblioteca para recibir en préstamo el libro elegido o

cambiarlo cuando ya ha sido leído; la duración del préstamo es de quince días que se puede ampliar.

La biblioteca permanece abierta durante los recreos desde octubre hasta junio, para que los alumnos puedan leer los libros de consulta o estudiar libremente.

### **EQUIPO DE BIBLIOTECA**

#### **Coordinador**

D. Juan Luis Aguilera Hidalgo de 6º nivel

#### **Equipo de Apoyo:**

D<sup>a</sup> Elena Dorado Castillo Ed, Infantil,

D<sup>a</sup> Josefina Sánchez del Ojo Ed, Infantil,

D<sup>a</sup> Almudena López Fernández de 2º nivel,

D<sup>a</sup> Inma Lobo González Profesora del CAR,

D<sup>a</sup> Victoria García Pérez de 3º nivel,

D<sup>a</sup> Celia Hurtado Cabrera de 4º Nivel,

D. Antonio Peralta Garrido de 6º nivel.

## **DESCRIPCIÓN DEL PLAN DE ACTUACIÓN.-**

En esta parte de nuestro proyecto pretendemos plantear las acciones e iniciativas que queremos a llevar a cabo para continuar con la labor que venimos realizando a lo largo de estos cursos en nuestra biblioteca para conseguir que esta se convierta realmente en un espacio del centro que favorezca el acercamiento entre libro y lectores y permita a nuestros alumnos desarrollar la capacidad de leer, bien como actividad de esparcimiento personal o como una práctica con finalidad informativa.

Nos parece muy difícil establecer a priori una temporalización detallada de las medidas y actuaciones que pretendemos llevar a cabo durante los próximos cursos por lo que nuestro equipo de trabajo ha decidido establecerlas a principio de cada curso dentro del Plan Anual de Centro e ir revisándolas cada trimestre. Entre ellas cabe destacar :

- Cuenta cuentos a cargo de los alumnos de 6º a los alumnos de infantil llegando a representar con marionetas algunos de ellos,
- Continuar como en años anteriores la realización de las portadas de los libros preferidos, que se harán en cada nivel una vez elegido el libro que más ha gustado.
- El seguimiento de la lectura de los alumnos de 6º con el juego Tierra de gigantes, en el que según las páginas leídas irán avanzando por un camino donde realizarán unas pruebas escritas (cuentos).
- Hacer un compendio de las cartas sobre la Paz escritas por los alumnos con motivo de este día y encuadernar un LIBRO de la PAZ que quedará a la vista y consulta en la biblioteca del centro.

- Celebrar el aniversario del colegio con actividades adecuadas y pensadas a tal efecto.

### **MEDIDAS Y ACTUACIONES PARA EL DESARROLLO DEL PROYECTO.-**

Debemos plantear las acciones e iniciativas que queremos llevar a cabo a lo largo del próximo curso enmarcándolas dentro de los 4 objetivos que a largo plazo nos permitirán convertir nuestra biblioteca en verdadero centro de recursos de aprendizaje del centro.

Equilibrar el fondo.

Garantizar la disponibilidad de los documentos

Difundir los fondos y hacer que circulen están más relacionados con el plan de uso de la biblioteca escolar

Ampliar las posibilidades de uso pedagógico de la biblioteca escolar se refiere de un modo más específico al plan lector que pretendemos llevar a cabo en nuestro centro.

### **Iniciativas relacionadas con el objetivo 1: equilibrar el fondo.-**

- Es necesario aumentar el fondo existente: libros de información y de ficción para los alumnos de primaria, los de uso exclusivo del profesorado y por otro lado comenzar a crear un fondo para los alumnos de Educación Infantil pues nos parece muy importante su integración como usuarios de pleno derecho de la biblioteca escolar.



- Será necesario conseguir aumentar el presupuesto anual para la biblioteca que nos permita ir ampliando el fondo y reponer el material deteriorado y comprar material informático.
- Volver a revisar los documentos que hay en nuestra biblioteca para retirar los que estén rotos o deteriorados.
- Consultar con los ciclos las dotaciones necesarias para las áreas curriculares y elaborar fichas de sugerencias de compras (desideratas).
- Elaborar desideratas para consultar a los alumnos y a los padres para la compra de libros.
  
- **Iniciativas relacionadas con el objetivo 2: garantizar la disponibilidad de los documentos.**
- Registro y sellado de libros y documentos que se vayan adquiriendo.
- Clasificar los libros de información por el sistema simplificado de la CDU.
- Colocar en lugar visible una margarita de la CDU simplificada.
- Continuar poniendo tejuelos a los libros.
- Señalizar bien las estanterías para facilitar a los usuarios el acceso a los documentos que hay en la biblioteca.
- Archivar trabajos elaborados en el centro por alumnos y/o profesores.
- Poner un ordenador a disposición de los usuarios para que puedan consultar el catálogo automatizado de la biblioteca y buscar de esta manera el libro que desean leer o consultar.
- Dar cursos de formación de usuarios a los alumnos de 6º para que aprendan el sistema de clasificación de la CDU.

**Iniciativas relacionadas con el objetivo 3: difundir los fondos y hacer que circulen.**

- Colocación de un tablón de anuncios para la biblioteca en la entrada del centro y otro en la puerta de la misma para informar sobre actividades, novedades, información cultural, etc.
- Hacer reuniones informativas a principio de curso para profesores y alumnos para explicar el funcionamiento de la misma.
- Dar a conocer la guía de la biblioteca.
- Modelo de carné de lector con lector de código de barras en los préstamos y que además nos permitirá realizar estadísticas y consultas sobre nuestros lectores.
- Organizar un sistema de préstamo a ciclos y aulas.
- Realizar exposiciones sobre temas relacionados con la biblioteca (día del libro, día de la biblioteca, día de la Paz, feria del libro, trabajos que se hacen en la biblioteca...)

**Iniciativas relacionadas con el objetivo 4: ampliar las posibilidades de uso pedagógico de la biblioteca escolar.-**

- Incluir el plan de trabajo de la biblioteca en la programación anual de centro.
- Elaborar a principio de curso un horario de biblioteca para todos los cursos, independientemente del horario de préstamos y de uso para lectura y estudio individual que se establezca.

- Seguir implicando al profesorado en todas las actividades que se organicen en torno a la biblioteca.
- Apoyar desde la biblioteca las conmemoraciones o celebraciones que se realizan en el centro.
- Seguir contando con alumnos de 6º como ayudantes en tareas organizativas.
- Organizar actividades en colaboración con la biblioteca pública del distrito. (Visitas guiadas)

## **ATENCIÓN A LA DIVERSIDAD**

Tal como establece el Decreto 97/2015, de 3 de marzo, por el que se establece la ordenación y el currículo de la Educación Primaria en la Comunidad Autónoma de Andalucía, al comienzo del curso o cuando el alumnado se incorpore al mismo, se informará a éste y a sus padres, madres o representantes legales, de los programas y planes de atención a la diversidad establecidos en el centro e individualmente de aquellos que se hayan diseñado para el alumnado que los precise, facilitando a la familias la información necesaria para que puedan apoyar el proceso educativo de sus hijos e hijas. Se tendrá en cuenta que uno de los principios que rige la enseñanza de la etapa de Educación Primaria es la atención a la diversidad, de modo que permita a cada alumno y alumna alcanzar los objetivos de la etapa

En el sistema educativo actual, todos los niños y niñas tienen que tener los mismos derechos y oportunidades. Para ello, nosotros como docentes tenemos que conocer sus características y necesidades y así facilitarles el aprendizaje. De este modo, estaremos atendiendo a la diversidad.

En nuestra Comunidad Autónoma, tenemos un compromiso con la diversidad, con la Ley 9/1999 de 18 de noviembre, de solidaridad en la educación, (Junta de Andalucía, 1999a), y la Ley 1/1999 de 31 de marzo, de

atención a las personas con discapacidad en Andalucía (Junta de Andalucía, 1999b).

La Orden de 25 de julio de 2008, (Junta de Andalucía,2008) por la que se regula la atención a la diversidad del alumnado que cursa la Educación básica en los Centros docentes públicos de Andalucía, en su capítulo I, establece que los centros dispondrán de medidas tanto organizativas como curriculares, que estén encaminadas al desarrollo de las Competencias Básicas. Dicha Orden, considera al Alumnado con Necesidades Específicas de Apoyo Educativo (ANEAE):

ALUMNADO CON:

Altas Capacidades Intelectuales, Necesidades Educativas Especiales, Graves Dificultades de Aprendizaje

En nuestro Centro contamos con el CAR y un Programa de Refuerzo Educativo en el que se sugieren las lecturas más adecuadas según las necesidades educativas del alumno/a.

**IMPLICACIÓN DE LA COMUNIDAD EDUCATIVA.-**

Debemos señalar que desde un primer momento todos los sectores educativos a los que hemos pedido su colaboración han participado en el proyecto con mucho interés.

Los profesores se han implicado de manera especial animando a sus alumnos a participar en todas las actividades que se iban proponiendo desde la biblioteca: carnés de lectores, concurso sobre ¿qué biblioteca quieres?, elección del slogan, recomienda un libro a tus compañeros, desideratas..., colaborando en todas las cuestiones organizativas y de gestión que han ido

surgiendo y por último llevando a cabo algunas actividades referentes a lectura y biblioteca con sus alumnos. Además para formar el futuro equipo de biblioteca se han apuntado varios compañeros y el resto del Claustro se ha ofrecido a continuar colaborando desde sus aulas con todas las actividades que se organicen dentro del plan lector y de uso de la biblioteca.

Durante el 1º trimestre de este curso se propuso a los alumnos de 6º ciclo de primaria la posibilidad de apuntarse como ayudantes de biblioteca. Colaborando en ordenar y clasificar los libros de ficción, ayudar a los lectores más pequeños y mantener el orden durante el tiempo de consulta en el recreo: de 12 a 12:30. Estamos seguros de seguir contando con su colaboración el próximo curso.

El equipo de apoyo colabora en el préstamo de libros y registro en el sistema Abies., establecido un horario de 1º, 2º, 3º y 4º, 5º y 6º. Además los cursos de Ed. Infantil disponen de horas de asistencia a la biblioteca para actividades de cuenta cuentos y consulta de libros para los más pequeños.

Hay que destacar dentro de la colaboración de los padres y madres de los alumnos la participación de un grupo de madres en el embellecimiento de la biblioteca..

Tanto el Claustro como el Consejo Escolar han dado su aprobación a la continuidad de nuestra labor aprobando una finalidad educativa referida a lectura y biblioteca:

- Favorecer el acercamiento entre libro y lectores y desarrollar la capacidad de leer bien como actividad de esparcimiento personal o como una práctica con finalidad educativa.
- Lograr que nuestros alumnos/as ejerzan un tipo de lectura de libre elección dentro y fuera del horario escolar.

### **Recursos económicos y materiales.-**

Creemos que siempre es necesario invertir el presupuesto del Centro para la biblioteca en seguir ampliando el fondo de libros para alumnos y profesores. también para Educación Infantil, pero si queremos ir adquiriendo material audiovisual e informático (ordenadores, DVD, CD-ROM, etc.)

Disponemos de un lector de código de barras para los préstamos, 1 plastificadora y material fungible (etiquetas para tejuelos, cartulinas para carnés, etc...), Estamos a la espera del presupuesto que este curso puede disponer el centro para la mejora y ampliación de la biblioteca.

### **CRITERIOS Y PROCEDIMIENTOS DE EVALUACIÓN.-**

Los resultados obtenidos por nuestro plan de actuación a lo largo de estos cursos han sido muy positivos. Creemos que muchos de nuestros alumnos empiezan a percibir la biblioteca del colegio como algo suyo y como un lugar donde poder leer y estudiar libremente. Por otro lado el profesorado se ha ido implicando en el proyecto cada vez más no solo animando a sus

alumnos a participar en las actividades que se iban proponiendo sino también organizando en sus aulas actividades relacionadas con la biblioteca.

También debemos explicar en este capítulo **el proceso de evaluación** que queremos seguir haciendo de nuestro proyecto. Nos parece muy importante que en la evaluación intervengan todas las partes implicadas en el proyecto, es decir, padres, alumnos y profesores y evaluar todas las actividades que se realicen en la biblioteca. Para ello realizaremos estudios detallados sobre los distintos servicios que presta la biblioteca, elaboraremos encuestas para recoger las opiniones de padres y alumnos y analizaremos la marcha del proyecto de la biblioteca en las reuniones de Ciclo y Claustro que se realizan trimestralmente para evaluar el Plan anual de Centro.

\*\*\*